



**NATUUR EN MILIEU CENTRUM
HAARLEMMERMEER**

Businessplan 2009-2014

september 2008

Inleiding

Het bestuur van de stichting Natuur en Milieu Centrum Haarlemmermeer (NMC) heeft haar eerste taak volbracht, het opstellen van een businessplan. Met dit businessplan zijn we een belangrijke stap verder op weg richting de realisatie van het NMC.

Gesprekken hierover met gemeente, bedrijfsleven en andere organisaties hebben laten zien dat er groot draagvlak is voor een NMC zoals ons dat voor ogen staat.

Nu moeten we dit draagvlak omzetten naar concrete ondersteuning en samenwerking.

Duurzaamheid, Klimaatbeleid, Cradle to Cradle, Duurzaam ondernemen, milieubewust handelen van de inwoners en innovatieve vormen van energiebesparing en energie-opwekking staan hoog op de politieke en maatschappelijke agenda. Bedrijven, lokaal bestuur en burgers zoeken naar nieuwe manieren om een duurzame Haarlemmermeer te bereiken.

Door haar ligging en specifieke dynamiek borrelt en bruist het in de Haarlemmermeer. Er komen windparken, er worden kantoren gebouwd die CO2 neutraal zijn, Meerboeren en buurderijen roeren zich, er komt een nieuw stadspark, nieuwe woonwijken worden met heel hoge milieu ambities gebouwd, platforms als SHARE en Urgenda komen tot bloei, het ACT wordt Cradle to Cradle ontwikkeld en de Nederlandse vestiging van de initiatiefnemers hierachter komt in Hoofddorp, Schiphol en andere bedrijven formuleren forse milieu-ambities, universiteiten en adviseurs raken steeds meer betrokken en op scholen worden interactieve ICT projecten rond duurzaamheid uitgevoerd.

Deze dynamiek met al deze initiatieven en dit momentum vraagt om een instituut gericht op de maatschappelijke verankering van duurzame ontwikkeling. Een vraagbaak, een kenniscentrum, een knooppunt van diverse netwerken; gezaghebbend, modern, enthousiasmerend, coördinerend en innovatief. Met een meerwaarde voor inwoners, scholen, MKB, bedrijven, organisaties, platforms, koepels en gemeente.

Met als zwaartepunt uiteraard de Haarlemmermeer maar zeker ook binnen de (Metropool-) regio, provinciaal en landelijk actief en betrokken.

En, tot slot, met een grote nadruk op communicatie. Om voorlopers en “good practices” in het zonnetje te zetten, om anderen enthousiast te maken, om inwoners te informeren en

handelingsperspectieven aan te reiken, om initiatieven bekender te maken en zodoende te ondersteunen, om andere partijen te stimuleren en uit te dagen om ambitieus en innovatief duurzaam te denken en duurzaam te handelen.. En om zowel binnen de Haarlemmermeer als daarbuiten (citymarketing) uit te dragen dat we duurzaamheid belangrijk vinden en er alles aan doen om dat te gaan bereiken.

Het NMC zal dit instituut gaan worden.

Met een professionele staf, een eigentijdse en dynamische uitstraling, gebruikmakend van moderne communicatiemiddelen en een spraakmakend laagdrempelig gebouw.

Het bestuur.

Inhoud

1	Wat vooraf ging.....	7
2	Missie	8
3	Visie	8
4	Het NMC-Haarlemmermeer.....	9
4.1	Organisatie	11
4.2	Lokatie.....	12
4.3	Staf	13
4.4	NMC pand.....	13
5	NMC en natuur en milieu educatie	14
5.1	Natuur en milieu educatie Haarlemmermeer anno nu.....	14
5.2	Natuur en milieu educatie actueel	14
5.3	Uitbouw natuur en milieu educatie	15
6	Werkwijze	16
6.1	De start	17
6.2	De doorgroei.....	19
7	Tools en thema's NMC	20
7.1	Leefbaar & duurzaam.....	20
7.2	Cradle to cradle	21
7.3	Mondiale ecologische voetafdruk	22
7.4	Klimaatneutraal en duurzame energie.....	23
7.5	Overige thema's	23
8	Financiën	Fout! Bladwijzer niet gedefinieerd.
8.1	Investerings en exploitatie	Fout! Bladwijzer niet gedefinieerd.
8.2	Dekking	Fout! Bladwijzer niet gedefinieerd.
8.3	Pand.....	Fout! Bladwijzer niet gedefinieerd.
9	Tijdpad	Fout! Bladwijzer niet gedefinieerd.
10	Bestuur	Fout! Bladwijzer niet gedefinieerd.
11	Bijlage: Werkplan 2009	Fout! Bladwijzer niet gedefinieerd.

1 Wat vooraf ging.

In het voorjaar 2007 heeft de gemeente Haarlemmermeer besloten om een modern, professioneel, innovatief, zelfstandig en onafhankelijk Natuur en Milieu Centrum te realiseren met een eigentijdse uitstraling en een hoog ambitieniveau.

Het besluit was als volgt:

Opdracht te geven aan de stichting NMC tot het opstellen van een business plan voor de toekomstige positionering van NME in Haarlemmermeer:

- voor professionalisering en verzelfstandiging;
- voor uitbreiding en intensivering;
- nieuwe samenwerkingsvormen en financieringsconstructies met als mogelijk resultaat een zelfstandig en professioneel functionerend Natuur en Milieu Centrum, in samenwerking met de beoogde betrokken partijen zoals Schiphol, Rabo bank, Stichting Meerwaarde, Universiteiten, het voortgezet onderwijs, het Vierde Gewas, De Meerlanden, Waterschap, IVN, Amstelland-Meerlanden of De Woonmaatschappij.¹

Direct daarna heeft de gemeente kandidaat bestuursleden benaderd voor de nieuw op te richten Stichting Natuur en Milieu Centrum Haarlemmermeer. Dit bestuur (i.o.) is vanaf september 2007 regelmatig bijeengekomen om zich te beraden op haar opdracht en toe te werken naar een breed gedragen businessplan. Het bestuur wordt ondersteund door een kwartiermaker die vanuit de gemeente twee dagen per week is gedetacheerd bij de stichting.

¹ Plan van Aanpak Natuur en Milieu Centrum Haarlemmermeer, Nota van B&W, mei 2007.

2 Missie

Het NMC streeft naar een maximaal leefbare en duurzame Haarlemmermeer

3 Visie

- Het NMC is een gezaghebbend, ambitieus, modern en vernieuwend instituut in de Haarlemmermeer, gericht op de maatschappelijke verankering van duurzame ontwikkeling.
- Het NMC vervult daarbij zelf een voorbeeldfunctie en richt zich op (en werkt nauw samen met) inwoners van de gemeente, bedrijven, scholen, organisaties en (lokale) overheid.
- Andere partijen stimuleren en uitdagen om ambitieus en innovatief duurzaam te denken en duurzaam te handelen.
- Per thema technische kennis ontsluiten en/of te ontwikkelen
- Voorlichting, bewustwording, ontwikkelen van draagvlak, natuur- en milieueducatie.
- Aanreiken van handelingsperspectieven.

4 Het NMC-Haarlemmermeer

Zoals verderop in dit stuk zal blijken gaan we voor een groei-model.

Binnen enkele jaren willen we toe naar een volwaardige organisatie in een eigen, publieksvriendelijk en laagdrempelig cradle to cradle pand.

We beginnen met een schets van ons uiteindelijk ambitieniveau met daarna een opzet voor de weg daar naar toe.

De dynamiek binnen de Haarlemmermeer met vele initiatieven op het gebied van duurzaamheid, klimaatbeleid en milieu en dit momentum vraagt om een instituut gericht op de maatschappelijke verankering van duurzame ontwikkeling. Het NMC is een vraagbaak, een kenniscentrum, een knooppunt van diverse netwerken; gezaghebbend, modern, enthousiasmerend, coördinerend en innovatief. Met een meerwaarde voor inwoners, scholen, MKB, bedrijven, organisaties, platforms, koepels en gemeente.

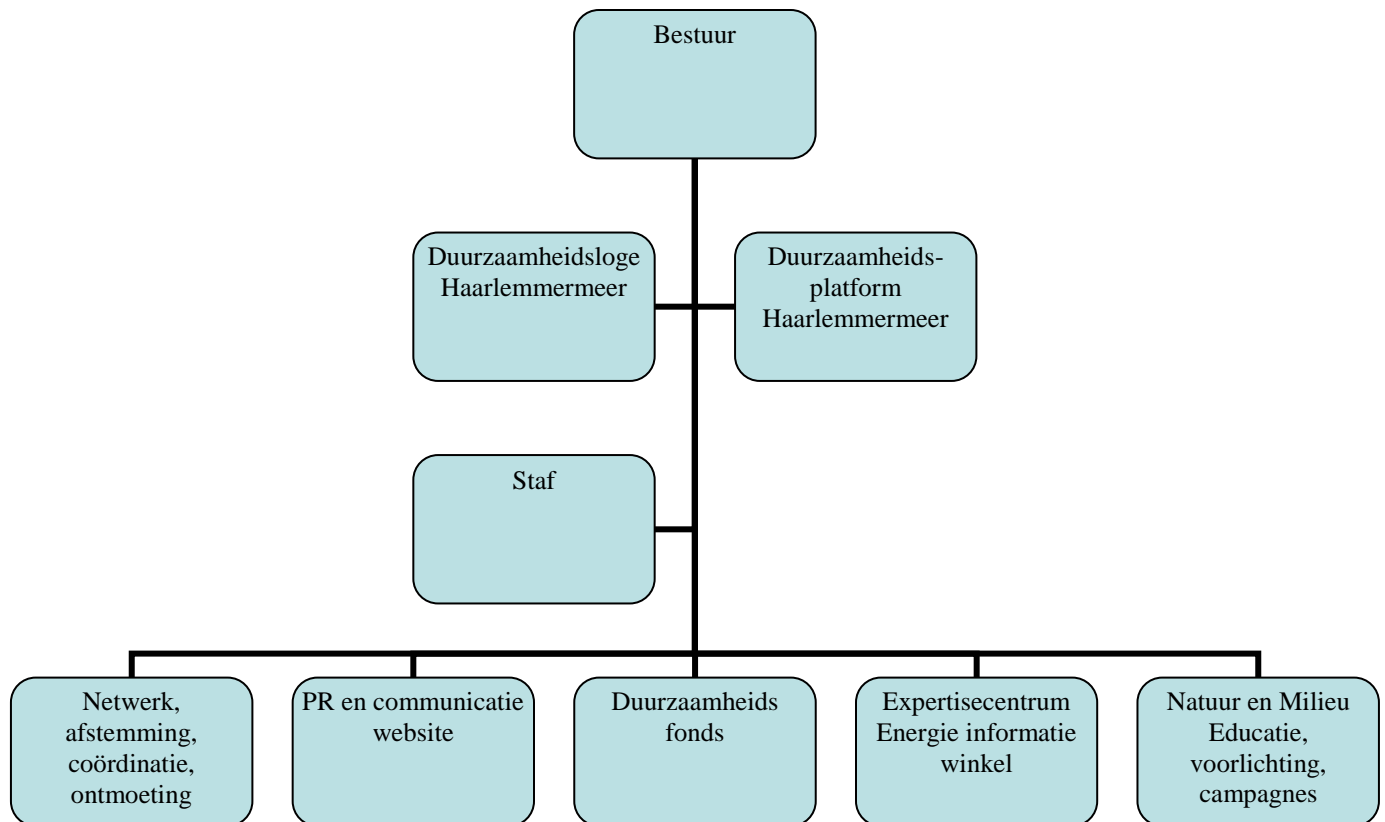
Met als zwaartepunt uiteraard de Haarlemmermeer maar zeker ook actief binnen de (Metropool-) regio, provinciaal en landelijk actief en betrokken.

En met een grote nadruk op communicatie. Om voorlopers en “good practises” in het zonnetje te zetten, om anderen enthousiast te maken, om inwoners te informeren en handelingsperspectieven aan te reiken, om initiatieven bekender te maken en zodoende te ondersteunen, om andere partijen te stimuleren en uit te dagen om ambitieus en innovatief duurzaam te denken en duurzaam te handelen.. En om zowel binnen de Haarlemmermeer als daarbuiten (citymarketing) uit te dragen dat inwoners, bedrijven en gemeentebestuur duurzaamheid belangrijk vinden en er alles aan doen om dat te gaan bereiken.

Naast deze kantoorfunctie is het NMC een ontmoetingsplek voor netwerken, bedrijven en (bewoners-) organisaties actief met duurzaamheid. Er worden workshops, trainingen en conferenties georganiseerd.

Een bezoeker ziet een uitnodigend gebouw, architectonisch modern en bijzonder. Waar duurzame energie wordt opgewekt, water zichtbaar wordt hergebruikt en grasdaken worden toegepast.

Binnen is een grand-café voor drankjes en (streek) hapjes en een restaurant met een bescheiden maar uitstekende kaart (zoveel mogelijk met streekgebonden ecologische producten). Kinderen zijn zeer welkom en kunnen binnen en buiten van alles doen. Een deel van de ruimte is ingericht als tentoonstelling, er is een zgn Energie-informatie winkel voor MKB en inwoners en er is een loket voor het lokale duurzaamheidsfonds. De ruimte is multifunctioneel. Er kunnen bijeenkomsten, symposia, workshops en congressen plaatsvinden tot 150 deelnemers. Georganiseerd door het NMC zelf maar zeker ook door bedrijven, koepelorganisaties of gemeente. Dat is goed voor de naamsbekendheid van het NMC en werkt drempelverlagend. Bezoekers kunnen vanuit het NMC een (al dan niet educatieve) wandel, skate of fietstocht starten. Kinderen kunnen setjes lenen met informatie, materiaal (vergrootglas, schepnet of verrekijker) en leuke opdrachten. Er is informatie te vinden over flora en fauna in de Haarlemmermeer, over wandelpaden en fietsroutes, over vrijwilligerswerk en activiteiten op het gebied van natuur en milieu en duurzaamheid in de regio. Voor diverse doelgroepen starten hier excursies naar orchideeënroute, windmolenpark, buurderij, poldertuin of Heimanshof.



4.1 Organisatie

- dynamische en moderne uitstraling
- professionele staf
- pand is trekpleister
- nauwe samenwerking met organisaties en koepels mbt duurzaamheid en natuur en milieu educatie zoals:
 - SHARE,
 - Urgenda
 - Kamer van Koophandel
 - buurderij
 - Poldertuin
 - Olmenhorst
 - boerenwandelpaden
 - Haarlemmermeerse bos
 - Heimanshof
 - Cradle to Cradle kantoor in Park 20/20
- duurzaamheidsloge Haarlemmermeer:
2 keer per jaar bijeenkomst van directeuren of voorzitters van participerende organisaties en bedrijven, wethouder Milieu en koepels (bijv. IVN)
- duurzaamheidsplatform:
reguliere bijeenkomsten met alle lokale initiatieven bezig met duurzaamheid en milieu en geïnteresseerde inwoners

4.2 Lokatie

- Aantrekkelijke omgeving met recreatieve en educatieve elementen.
- Startpunt fiets-, wandel-, Nordic-walking, skate routes en excursies.
- Combinatie met horeca/restaurant.
- Krachtige verbinding tussen buiten (veel mensen) en binnen (exposities, horeca)
- Goed bereikbaar per OV, fiets en auto.

	Park van de 21 ^e eeuw	Piramide terrein Schiphol	Poldertuin	Floriadeterrein	Geniepark, Park 20/20
Bereikbaarheid (OV, fiets, auto)	++	+	+	++	+
Centrale ligging	++	--	--	--	--
Aanwezigheid publiek/dagjesmensen	++	--	--	+	+
Mogelijkheden restaurant/horeca	++	+	-	-	-
Combinatie mogelijk met NME activiteiten in nabijheid	++	-	+	+	+
Nabijheid kenniscentra	-	++	+	-	+
Totaalscore	++	+/-	-	+/-	+

4.3 Staf

Heel veel natuur en milieu centra zijn voornamelijk vrijwilligersorganisaties met hooguit een of twee betaalde krachten. Zwaartepunt van de activiteiten ligt dan bij het basisonderwijs en vaak is er een combinatie met kinderboerderij, schooltuintjes of natuurgebied. Voorbeelden van ambitieuze NMC's zijn onder andere te vinden in Amsterdam en Dordrecht. De hiermee vergelijkbare omvang van de staf die bij het brede takenpakket hoort zoals wij die voorstaan is als volgt.

1 fte	algemeen directeur
0,8 fte	secretariële ondersteuning
1 fte	communicatie, PR, website, documentatie
1,5 fte	NME basisonderwijs
1,5 fte	voortgezet onderwijs en andere leerinstellingen (hogescholen, universiteit)
2 fte	projectmanagement
1 fte	Lokaal duurzaamheidsfonds & energie-informatie-winkel
0,4 fte	(gedetacheerd) de polderecoloog

4.4 NMC pand

- Cradle to cradle ontworpen en zichtbaar.
- State of the art technieken toegepast (zonnepanelen, zonneboiler, Turby-windmolen en/of Energy-Ball, warmte-koude opslag). Alles verklaard en toegelicht voor publiek.
- Water in nabijheid en zichtbaar biologisch gereinigd.
- Afval composteren.
- Klimaatneutraal (geen CO2 uitstoot).
- Grasdaken
- Eenvoudig uit te breiden
- werkplekken, kleine vergaderruimten, mediatheek, tentoonstelling/expositieruimte, ontmoetingsplek/presentatie/vergaderzaal/restaurant 150 personen, keuken, terras.

In de toekomst zal toenadering gezocht worden met organisaties met raakvlakken met het NMC en daar ook hun expositie- danwel kantoorruimte willen hebben. Voorbeelden zijn het Cradle to Cradle kenniscentrum van ACT/Werkstad A4, Staatsbosbeheer, Recreatieschap, Meerboeren etc. Het pand moet daarom organisch kunnen groeien.

5 NMC en natuur en milieu educatie

Natuur en milieu educatie maakt vanzelfsprekend onderdeel uit van de werkzaamheden van het NMC. Naast zaken als technische innovatie, agenda-setting en ondersteuning van en samenwerking met derden bij het vormgeven van duurzaamheid (inwoners, bedrijven en organisaties). Daarom een korte schets van het natuur en milieu educatie op dit moment en een impressie van de recente NME nota van het Rijk.

5.1 Natuur en milieu educatie Haarlemmermeer anno nu

Op verzoek van de gemeente wordt het huidige natuur en milieu educatie vanuit de Vereniging Vrienden van de Heimanshof georganiseerd. Dit gebeurt op tijdelijke basis. Op het moment dat de stichting NMC operationeel is zal het natuur en milieu educatie onderdeel worden van deze stichting. De gemeente subsidieert het natuur en milieu educatie met € 104.000,- per jaar (2008). Van dit geld wordt een natuur en milieu educatie medewerkster bekostigd, worden activiteiten voor het basisonderwijs georganiseerd zoals de Bomenplantdag, Warme Truiendag en Energy Survival, worden schoolbezoeken naar de Heimanshof, het Haarlemmermeerse bos, lokale agrariërs en kinderboerderijen verzorgd en kunnen de basisscholen gebruik maken van een breed aanbod aan leskisten vanuit het regionaal natuur en milieu educatie samenwerkingsverband. In 2007 hebben 56 scholen meegedaan aan een natuur en milieu educatie activiteit in de Haarlemmermeer en werden 23.817 leerlingen bereikt..

5.2 Natuur en milieu educatie actueel

".....Gezondheid, milieuvervuiling, overgewicht, klimaatverandering, natuurbehoud, energiebesparing... het zijn onderwerpen die samenhangen met de kwaliteit van natuur, milieu en onze leefomgeving. Burgers, bedrijven en organisaties raken meer en meer betrokken bij vraagstukken op deze terreinen, die ook bestuurlijk hoog op de agenda staan. Vaak zijn het technologische, juridische en/of financiële oplossingen waarmee we als samenleving dergelijke uitdagingen te lijf gaan. Daarmee komen we een heel eind, maar de keuzes die mensen maken als consument of bewoner, als werkgever of werknemer, reiziger of recreant zijn uiteindelijk doorslaggevend....." ²

² Kiezen, leren en meedoen; Naar een effectieve inzet van natuur- en milieu-educatie in Nederland; LNV, 15-02-2008

5.3 *Uitbouw natuur en milieu educatie*

Het onderwijsmateriaal voor het basisonderwijs (leskisten) zal een kwaliteitsslag krijgen. Terwijl tot nu toe materiaal gebruikt wordt vanuit het regionaal samenwerkingsverband zal dit op termijn in eigen beheer gaan gebeuren. Waar mogelijk zal het materiaal inspelen op de specifiek Haarlemmermeerse situatie. Het NMC netwerk van relaties met organisaties en bedrijven die actief zijn op het gebied van duurzaamheid en milieu zal daarbij worden ingezet. Daarbij wordt uiteraard gebruik gemaakt van de reeds aanwezige kennis en expertise binnen de regio en op nationaal niveau. Bij de ontwikkeling en up to date houden van dit materiaal zal het onderwijsveld actief betrokken worden. Aanhakend bij landelijk georganiseerde campagnes en activiteiten zal het aanbod richting basisonderwijs meer divers worden en zo eenvoudig mogelijk worden gepresenteerd. Zoveel mogelijk in de vorm van "hapklare-brokken" zodat er weinig voorbereidingstijd wordt gevraagd van de onderwijzers. Mogelijkheden hiervoor zijn bijvoorbeeld de Energy Survival (een eerste pilot is begin 2008 met veel succes in de Haarlemmermeer georganiseerd), warme-truiendag of de week van de vooruitgang. Het aanbod vanuit diverse lokale, regionale en landelijke organisaties en gemeente dat betrekking heeft op duurzaamheid en milieu zal worden gecoördineerd, eventueel worden gecombineerd en in ieder geval duidelijk worden gecommuniceerd richting onderwijs.

Richting voortgezet onderwijs gebeurt op dit moment steeds meer maar vooral ad-hoc en incidenteel. In overleg met directies en vakleerkrachten zal nader worden bepaald waar vraag naar is en zal een passend aanbod worden ontwikkeld. Ook hier zal het aanbod vanuit diverse lokale, regionale en landelijke organisaties en gemeente dat betrekking heeft op duurzaamheid en milieu zal worden gecoördineerd, gecombineerd en gecommuniceerd richting onderwijs.

Voor diverse andere doelgroepen zal beleid worden ontwikkeld en zullen activiteiten worden ontplooid, dit alles met gebruikmaking van de kennis en inzet van de polderecoloog.

In samenspraak met gemeente, woningbouwvereniging, parkmanagement organisaties, wijkraden en bewoners zullen initiatieven worden ontwikkeld op straat-, buurt- of wijkniveau om de leefbaarheid en duurzaamheid in combinatie met groenontwikkeling en –beheer te verhogen. Het versterken van de betrokkenheid met de eigen woon of werk omgeving en het stimuleren van de sociale cohesie zijn daarbij mede uitgangspunt.

6 Werkwijze

- Eigen projecten en campagnes, zo veel mogelijk aansluiten bij lokale, regionale of landelijke initiatieven. Samenwerking met lokale of regionale partners. Natuur en milieu educatie.
- Inhoudelijke ondersteuning initiatieven van derden. Bundeling, afstemming, versterken onderlinge samenwerking.
- Vraagbaak, kenniscentrum en wegwijzer
- Netwerk van “traditionele” natuur- en milieu organisaties plus bedrijven, onderwijsinstellingen en organisaties die duurzaamheid hoog in het vaandel hebben.
- Signaleren nieuwe tendensen, concepten en mogelijkheden en trachten die op de agenda van relevante organisaties te krijgen.
- Draagvlak en samenhang vergroten van milieu- en klimaat initiatieven van organisaties (waaronder gemeente), bedrijven en burgers.
- In opdracht uitvoeren van voorlichtings- en bewustwordings activiteiten.

Het NMC zal tevens gaan fungeren als Energie-informatie-winkel waar MKB en inwoners laagdrempelig informatie kunnen krijgen over energiebesparingsmaatregelen en het opwekken van duurzame energie.

Daarnaast zal het NMC het zgn. Lokaal Klimaatfonds gaan beheren wat door de gemeente en provincie wordt gevuld. Hier kunnen inwoners terecht voor subsidie op zonneboilers, PV-panelen of isolatiemateriaal en kunnen initiatieven vanuit inwoners of verenigingen of wijkraden worden ondersteund.

6.1 De start

Het NMC zal begin 2009 starten met haar werkzaamheden. Vooralsnog in een tijdelijke huisvesting aan de Wieger Bruinlaan en met een staf van beperkte omvang. We streven naar een groei model waarbij we binnen enkele jaren komen tot waar we uiteindelijk willen zijn. We gaan echter wel meteen beginnen en de volgende activiteiten zullen we meteen ter hand nemen.

PR en communicatie

De inwoners van de Haarlemmermeer, de bedrijven, scholen en organisaties moeten weten dat het NMC bestaat en wat het NMC te bieden heeft. Dat betekent niet alleen een goede bereikbaarheid van het NMC (fysiek, per telefoon en per mail) maar ook een goed werkende aansprekende website, een duidelijke huisstijl, brochures en een regelmatig verschijnende nieuwsbrief.

Opbouwen netwerk

Het opbouwen en daarna onderhouden van een breed netwerk binnen de Haarlemmermeer (maar ook binnen de regio en landelijk) is essentieel. Niet alleen met de diverse natuur- en milieuorganisaties maar ook met scholen, bedrijven, organisaties en koepelorganisaties, gemeentelijke afdelingen, politieke partijen en serviceclubs als Kamer van Koophandel, Rotary en Ondernemerskamer.

Daarnaast krijgen de zgn. satellieten veel aandacht. Dit zijn locaties waar reeds wordt gedaan aan duurzaamheid, natuur en milieu educatie en voorlichting. Of waar plannen zijn in die richting. Voorbeelden zijn De Heimanshof, de Olmenhorst, agrariërs (Het Vierde Gewas/Meerboeren) windenergieparken, kinderboerderijen, de Poldertuin, het Haarlemmermeerse bos, het Cradle to Cradle kantoor in Park 20/20 en de Buurderij, Het NMC zal hen, waar nodig, inhoudelijk ondersteunen, de diverse activiteiten coördineren en afstemmen en promoten.

Uiteraard zal nauw worden samengewerkt met regionale initiatieven zoals het project "Zuid-As Amsterdam Bright City" en het "Urgenda" (een actieplan van verschillende maatschappelijke en wetenschappelijke organisaties voor innovatie om Nederland duurzamer te maken).

Natuur en milieu educatie

Het natuur en milieu educatie zal worden uitgebreid richting Voortgezet Onderwijs en HBO. Vraaggericht met landelijk ontwikkeld educatief materiaal en speciaal voor de Haarlemmermeer op maat gemaakt of aangepast materiaal.

Natuur en milieu educatie activiteiten voor kinderen en jongeren zullen altijd ondersteund worden door informatie en/of activiteiten voor hun ouders/verzorgers.

Onder andere door de inzet van de gemeentelijke polderecoloog zal meer bekendheid worden gegeven aan de flora en fauna in de Haarlemmermeer. Door educatieve wandel- en fietspaden, lezingen, excursies en publicaties voor specifieke doelgroepen en voor het algemeen publiek. De zgn. Bredeschool biedt aanknopingspunten voor natuur en milieu educatie .

Tot slot zal onderzocht worden of er behoefte is aan decentraal gelegen kleine centra om de lokale bevolking bij het groen en de natuur te betrekken, bijvoorbeeld in Badhoevedorp of Nieuw-Vennep.

Verzamelen, opbouwen en ontsluiten van kennis en expertise

In nauwe samenwerking met kenniscentra als Senternovem, ECN, universiteiten, MilieuCentraal, lokale en regionale organisaties en landelijke koepelorganisaties zal het NMC hèt portal worden voor iedereen binnen de Haarlemmermeer die iets wil weten over natuur, milieu en duurzaamheid.

Van leerlingen die een werkstuk of spreekbeurt willen maken tot een directeur die nieuwbouw cradle to cradle wil uitvoeren. Van een gezin dat een leuke fietsroute zoekt tot een inwoner die meer informatie zoekt over “het nieuwe rijden” of lokale ecologisch verbouwde producten.

Er is een bibliotheek en documentatiecentrum met kant en klare projecten voor scholen, met films en documentaires en achtergrondinformatie over de diverse thema's, met informatie over organisaties en initiatieven die actief zijn op het gebied van natuur, milieu en duurzaamheid, met educatieve wandel en –fietsroutes etc. Er zijn wisselende tentoonstellingen in samenwerking met lokale, regionale en landelijke organisaties.

Speciaal onderdeel is de zgn. Energie-informatie-winkel waar inwoners en MKB informatie kunnen krijgen over energiebesparingsmaatregelen (isolatie, stand-by-killers, spaarlampen) en het opwekken van duurzame energie door PV-panelen, zonneboilers en kleine windmolens (urban turbines).

Voor wat betreft het MKB zal worden samengewerkt met het Energiecentrum midden en klein bedrijf, UNETO-VNI, lokale en regionale installateurs en uiteraard het MKB-Nederland.

Voor informatie-overdracht en het bij elkaar brengen van (lokaal, regionaal en landelijk) vraag en aanbod organiseert het NMC excursies, symposia, workshops en congressen.

Klimaatfonds

Op verzoek van de gemeente en uitgaande van de een-loket gedachte zal het NMC het Lokaal Klimaatfonds beheren. Dit fonds wordt gevuld met bijdragen vanuit de gemeente en provincie (en zo mogelijk andere fondsen) en is bedoeld voor concrete maatregelen op het gebied van energiebesparing en de opwekking van duurzame energie door inwoners, bedrijven en organisaties. Door het subsidiëren van de onrendabele top van deze maatregelen zullen financiële drempels worden weggenomen. Er zal een lijst komen met te subsidiëren maatregelen maar tevens zal er ruimte zijn voor nieuwe ideeën en initiatieven vanuit bijvoorbeeld wijkraden of vereniging van eigenaars.

Natuur en wijken

Op buurt en wijkniveau zullen door het NMC (gebruikmakend van de kennis van de polderecoloog) initiatieven worden ontplooid om de aanwezigheid, kwaliteit en beleving van natuur te versterken. Samen met de inwoners en samen met bijvoorbeeld de Woonmaatschappij. Dit bevordert tevens de sociale samenhang / cohesie en de leefbaarheid van de wijk.

6.2 De doorgroei

Met het in gebruik nemen van het nieuwe NMC pand zal het NMC pas echt voluit actief worden. Met een nieuw spraakmakend pand op een uitstekende locatie zullen de voorwaarden worden geschapen voor een doorgroei, zowel in omvang van de organisatie als bereik en effectiviteit van haar activiteiten.

7 Tools en thema's NMC

Het NMC moet zich gaan focussen. Hieronder een korte schets van de door het NMC gehanteerde uitgangspunten, tools, concepten en thema's. Leidend hierbij is de lokale situatie in de Haarlemmermeer, gebruikmakend van specifieke onderwerpen die in de Haarlemmermeer spelen en de initiatieven, aanwezige kennis en ervaring die hier aanwezig is. En natuurlijk inspeland op het bijzondere karakter van de Haarlemmermeer met binnen haar grenzen aan de ene kant een agrarisch polderlandschap en aan de andere kant moderne steden, opleidingscentra en Schiphol.

7.1 Leefbaar & duurzaam

De activiteiten van het NMC gaan zowel over het hier en nu (leefbaarheid) als het elders en straks (duurzaamheid³).

Door het ontwikkelen van respect, trots en zorg voor de leefomgeving bij inwoners, organisaties en bedrijven kunnen we hen stimuleren om de consequenties voor natuur en milieu mee te nemen in hun keuzes en laten zien hoe ze zelf bij kunnen dragen aan een leefbare Haarlemmermeer. Een leefbare gemeente is ook een belangrijke voorwaarde voor de duurzame ontwikkeling van de Haarlemmermeer. Het NMC heeft ook de kennis in huis om deze houding om te zetten in daden. Van subsidies (lokaal, provinciaal en landelijk) tot innovatieve technische toepassingen op het gebied van energiebesparing en de opwekking van duurzame energie. En van waterbuffering door grasdaken tot vervoersmanagement en het stimuleren van “het nieuwe rijden” bij werknemers door bedrijven.

³ Voor het begrip Duurzame ontwikkeling wordt de klassieke Brundtland definitie gebruikt: “de mensheid moet streven naar een ontwikkeling die recht doet aan huidige behoeften zonder die van komende generaties in het gedrang te brengen”. Het gaat daarbij om het hier en nu (leefbaarheid) maar ook om de gevolgen van ons handelen elders en in de toekomst. Commissie Brundtland, ‘Our common future’, 1987

7.2 Cradle to cradle

Cradle to Cradle (van wieg tot wieg) is een ontwerpconcept van architect William McDonough en chemicus Michael Braungart op basis van eco-effectiviteit. Het principe voor hun ontwerpen ontlenen McDonough en Braungart aan de werking van ecosystemen, waarin het ene organisme een functie heeft voor andere organismen. Hierbij staan natuur en milieu kenmerken als samenwerking (symbiose), het dienen als voedsel en onderlinge verrijking centraal.

C2C betekent dat producten dusdanig moeten zijn ontworpen dat zij na gebruik op een hoogwaardige manier kunnen worden hergebruikt in een nieuw product of een voedende functie moeten hebben (afval is voedsel). McDonough en Braungart maken hiervoor primair onderscheid in twee soorten bouwstoffen: biologische en technische. Om bouwstoffen na het afdanken van een product te kunnen inzetten als voeding voor nieuwe producten of terug te brengen in de (ecologische) kringloop dient een product te bestaan uit zo min mogelijk componenten. Voor de gebouwde omgeving betekent C2C dat wijken of gebouwen een meerwaarde hebben voor de omgeving of een (eco)systeem, doordat ze meer waardevolle zaken produceren dan ze gebruiken. Voorbeelden hiervoor zijn:

- het afgevoerde water is schoner dan het toegevoerde water,
- er wordt meer energie geleverd uit gebouwen dan er wordt gebruikt,
- bouwdeelen kunnen na gebruik weer terugkeren in de (ecologische) kringloop.

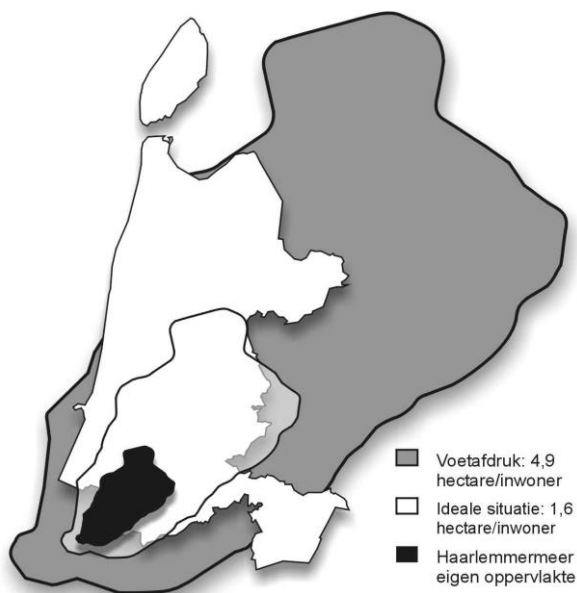
In een aantal Nederlandse gemeenten wordt dit concept reeds toegepast, ook in de Haarlemmermeer (ACT/Werkstad A4, Park 20/20, Beukenhorst-zuid) en het zal een van de pijlers worden van het nieuw op te stellen gemeentelijk Milieubeleid.

7.3 Mondiale ecologische voetafdruk

Een andere benadering om de huidige milieusituatie van de Haarlemmermeer weer te geven is door middel van de mondiale voetafdruk. Dit is een volgens een bepaalde formule berekend getal dat uitdrukt hoeveel oppervlakte van de aarde een persoon in gebruik neemt als gevolg van zijn consumptiegedrag.

Denk daarbij bijvoorbeeld aan de hoeveelheid grasland die nodig is voor vee teelt ten behoeve van die consument. Maar bijvoorbeeld ook de hoeveelheid bos die nodig zou zijn om de CO₂-uitstoot op te nemen die zijn energieverbruik heeft veroorzaakt.

De voetafdruk is daarbij vooral een middel om de mens bewust te maken van het milieueffect van zijn handelen.



De gemiddelde inwoner van de Haarlemmermeer heeft 4,9 hectare vruchtbare grond nodig voor zijn of haar consumptiegedrag. Mondiaal is 1,6 hectare per persoon beschikbaar. De ruim 140.000 inwoners van de Haarlemmermeer gebruiken gezamenlijk 7.200 km² vruchtbare grond, bijna twee keer de totale oppervlakte van de provincie Noord-Holland. De voetafdruk van de Haarlemmermeer groeit jaarlijks met enkele procenten. De beschikbare ruimte op aarde wordt kleiner met zeker dezelfde snelheid.

7.4 Klimaatneutraal en duurzame energie

Het opwarmen van de aarde, de veranderingen van het klimaat daardoor en het stijgen van de zeespiegel zijn mondiale problemen waar zeker ook de Haarlemmermeer mee te maken zal krijgen. CO₂ uitstoot moet worden vermeden.

Zowel Rijk als gemeente hebben ambitieuze doelstellingen op dit gebied: een reductie van de CO₂ uitstoot van 30% (ten opzichte van 1990) in 2020. Bestaande woningen en bedrijven kunnen beter worden geïsoleerd met gebruikmaking van state-of-the-art technieken en installaties. Het is echter veel efficiënter en effectiever om de beschikbare kennis toe te passen bij nieuwbouw. Op woning- en bedrijfsniveau maar zeker ook op de schaal van wijk of werklocatie.

Het NMC ondersteunt dan ook het voornemen van de gemeente om vanaf nu alle nieuwe ontwikkelingen CO₂ neutraal uit te voeren en zal dit tot een van de pijlers in haar beleid maken. Energiebesparing door technische maatregelen kan veel bereiken. Gedrag is echter vaak doorslaggevend. Zowel bij bouwers en opdrachtgevers (deze moeten immers bereid zijn innovatieve oplossingen te zoeken en hun nek durven uit te steken) als bij de gebruikers en bewoners. Voorlichtings en bewustwordingscampagnes en –activiteiten zijn onontbeerlijk.

In 2020 wil de gemeente dat binnen haar grenzen 20% van de gebruikte energie duurzaam wordt opgewekt door windenergie, biomassa, warmte uit asfalt en zonne-energie.

7.5 Overige thema's

Naast de al genoemde thema's als duurzaamheid, klimaat en duurzame energie zullen ook water, natuurontwikkeling en –beheer, ruimtelijke ordening, verkeer & vervoer, afval en fietsbeleid aandacht krijgen.